

quick setup

1 Opening & closing the keyboard

To **open**, slide the open switch **down**.

To **close**, fold and press the two ends together.

REMEMBER to turn the keyboard OFF before you close it.



2 Insert batteries

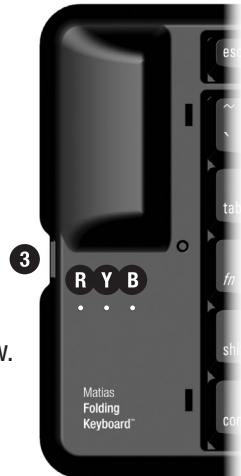
Batteries are included in the box. The battery compartment is located on the underside of the keyboard.

3 On/Off Button

Press the **On/Off button** ③ to turn the keyboard on – the **blue** light ② flashes.

Press again to turn the keyboard off – the **yellow** light ④ flashes.

If the **red** light ① flashes, your batteries are low.



4 Bluetooth® setup

iPhone: See page 4. **iPad:** See page 9. **Mac:** See page 16.

For more information, please visit:

Technical support:

www.matias.ca/foldingkeyboard/support

Injury prevention and health:

www.matias.ca/health

Warranty information:

please turn to **page 32**.

Matias Corporation

221 Narinia Crescent
Newmarket, Ontario, L3X 2E1
Canada

Telephone: +1-905-265-8844

e-mail: info@matias.ca

www.matias.ca

Copyright © 2010 Matias Corporation. All rights reserved. Matias Folding Keyboard, Matias, and the Matias logo are trademarks of the Matias Corporation. iPhone, iPad, Mac and Mac OS are trademarks of Apple, Inc. The *Bluetooth*® word mark is a registered trademark owned by Bluetooth SIG, Inc. and any use of such marks by Matias is under license. Other names may also be trademarks and their owners are respectfully acknowledged. Patent Pending. Made in China.



**This device complies with Part 15 of the FCC Rules.
Operation is subject to the following conditions:**

- 1) This device may not cause harmful interference.
- 2) This device must accept any interference received, including interference that may cause undesired operation.

Using the *fn* key

Fn key commands are printed on the keys in *italic*.

The *fn* key works just like Shift or Ctrl.

Hold down *fn* and then press the key that has the command you want.

Using the Eject key on Mac OS X

To Eject, simply hold down the F12 key until the Eject symbol appears on the screen.

Using Caps Lock

To turn Caps Lock on/off, simply hold down the *fn* key **1** and press the / ? caps lock key **2**:

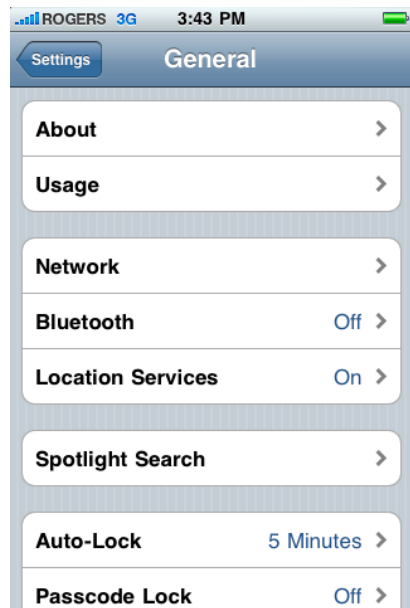


Bluetooth® Setup Instructions — iPhone

- 1 Find the **Settings** app & tap it.



- 2 Tap on **General**.



- 3 Tap on **Bluetooth**.



- 4 If Bluetooth is off, tap the OFF button to turn it **ON**.

Bluetooth will begin searching for devices...



- 5 Press the on/off button **5**. The blue light **B** will flash briefly to indicate that it's on.
- 6 Next, with a pen or pencil, hold down the pairing button **6** until the blue light starts flashing.



7 When the keyboard appears, tap on **Not Paired**.



8 A message telling you the **passkey** will appear.



- 9 Type the **passkey** on the numberpad.

Then press the **Enter** key.

- 10 The keyboard is now connected and ready to be used.



11 To turn off the keyboard, press the on/off button **11**.

A yellow light **Y** will flash briefly to indicate that it's off.

Bluetooth® Setup Instructions — iPad

- 1 Find the **Settings** app & tap it.



- 2 Tap on **General**. Then tap on **Bluetooth**.



3 If Bluetooth is off, tap the OFF button to turn it **ON**.

Bluetooth will begin searching for devices...



- 4 Press the on/off button 4.
The blue light B will flash briefly to indicate that it's on.
- 5 Next, with a pen or pencil, hold down the pairing button 5 until the blue light starts flashing.



6 When the keyboard appears, tap on **Not Paired**.



7 A message telling you the **passkey** will appear.

Type the **passkey** on the numberpad.

Then press the **Enter key**.



8 The keyboard is now connected and ready to be used.

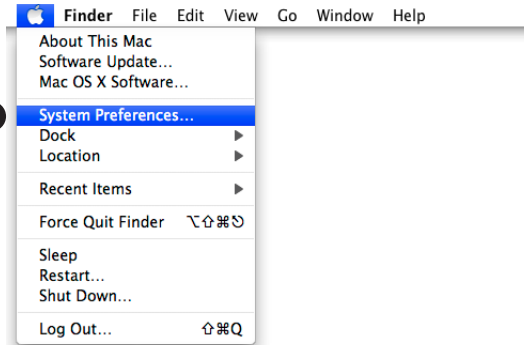


9 To turn off the keyboard, press the on/off button 9.

A yellow light Y will flash briefly to indicate that it's off.

Bluetooth® Setup Instructions — Mac

1 Open System Preferences.



2 This window will appear:



Mac OS X 10.6 or newer:
Click on **Keyboard** and proceed to page 17.



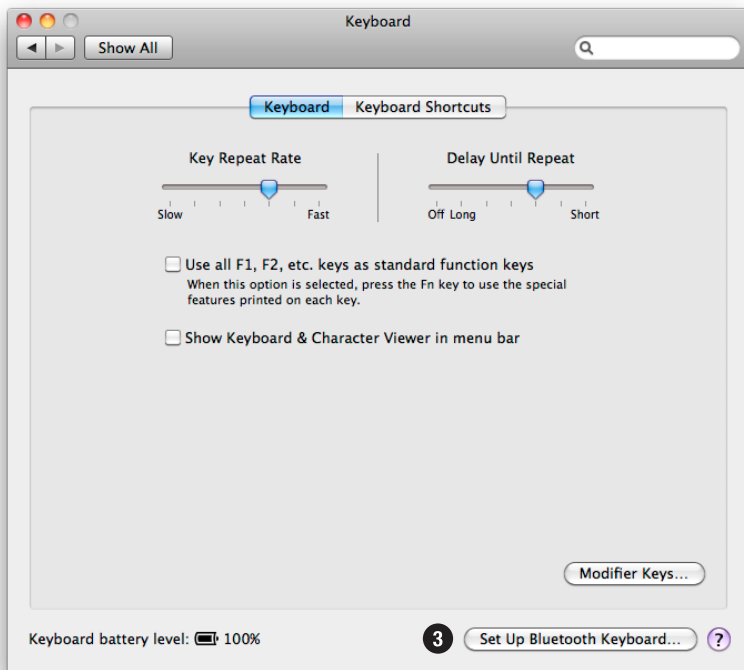
Keyboard

Mac OS X 10.5 or older:
Click on **Keyboard & Mouse** and proceed
to page 21.



Keyboard &
Mouse

3 Click on **Set Up Bluetooth Keyboard...**



4 This window will appear:



- 5 Press the **On/Off button** 5 to turn the keyboard on.
The **blue light** B will flash briefly.

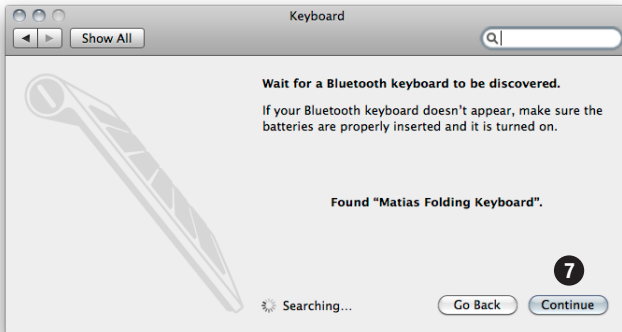
If the **yellow light** Y flashes, then press the button again.

If the **red light** R flashes or no light flashes, then you need to insert new batteries.

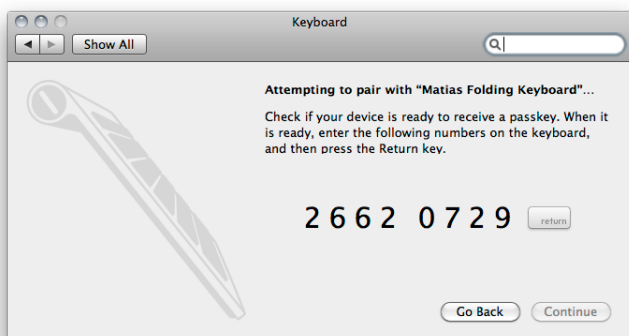


- 6 With a pen or similar pointed object, press the **pairing button** 6 until the **blue light** B flashes.

7 After the keyboard appears in the window, click **Continue**.

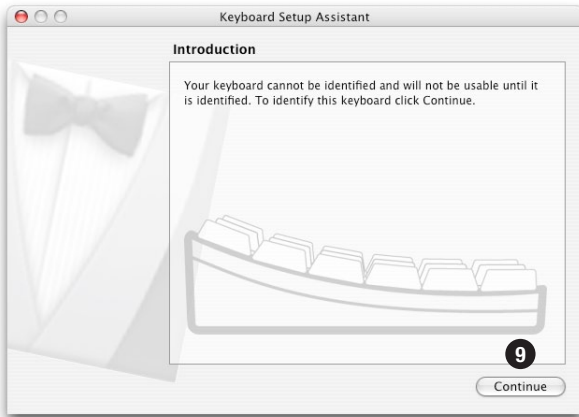


- 8 Type the number **shown on your screen** using the keyboard, and then press the **Enter** key on the keyboard.

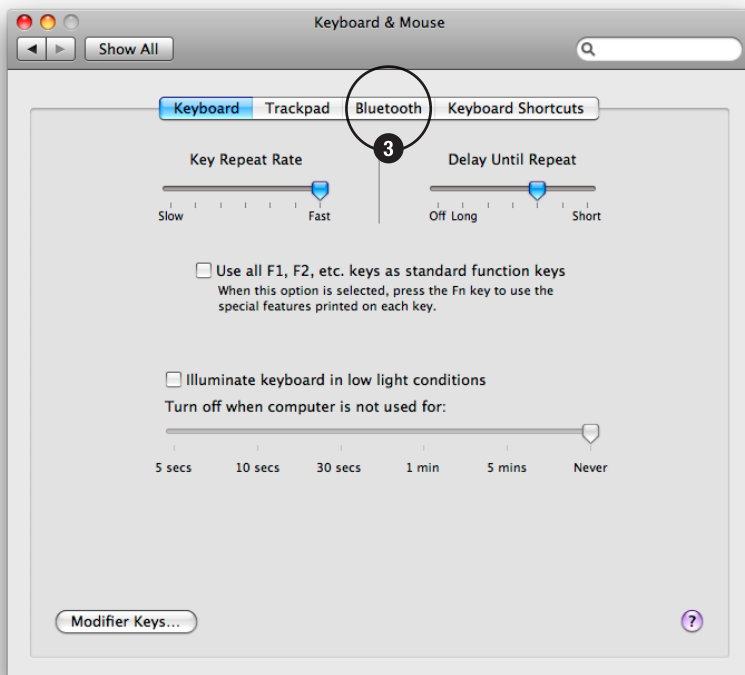


- 9 If the following window appears, click **Continue** and proceed to page 29.

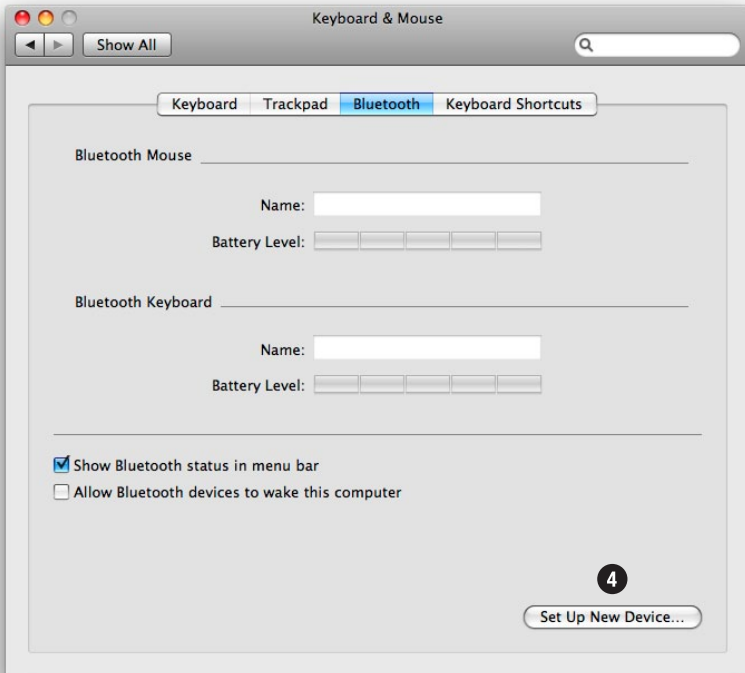
If this window does NOT appear, then proceed to page 30.



3 Click on **Bluetooth**.



4 Click on **Set Up New Device...**



- 5 Press the **On/Off button** 5 to turn the keyboard on.
The **blue light** B will flash briefly.

If the **yellow light** Y flashes, then press the button again.

If the **red light** R flashes or no light flashes, then you need to insert new batteries.



- 6 With a pen or similar pointed object, press the **pairing button** 6 until the **blue light** B flashes.

7 Click **Continue**.

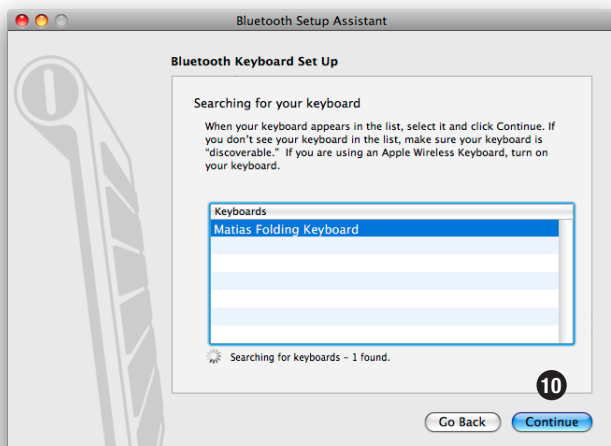


8 Click on **Keyboard**.

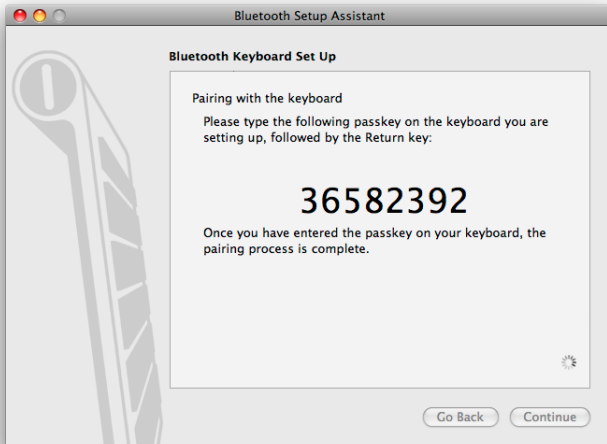
9 Click **Continue**.



10 After the keyboard appears in the list, click **Continue**.

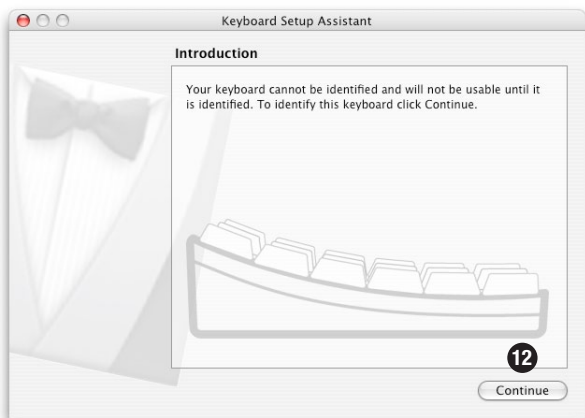


- 11 Type the number **shown on your screen** using the keyboard, and then press the **Enter** key on the keyboard.

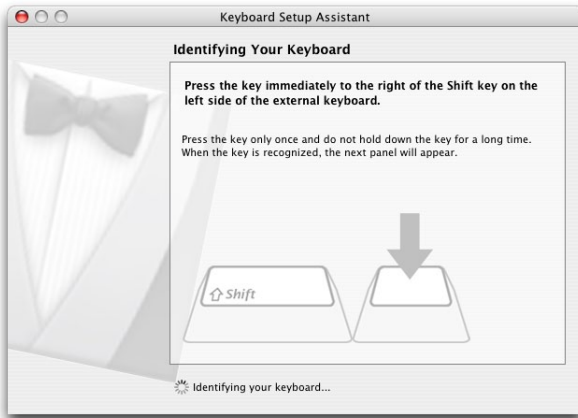


12 If the following window appears, click **Continue**.

If this window does NOT appear, then proceed to page 30.



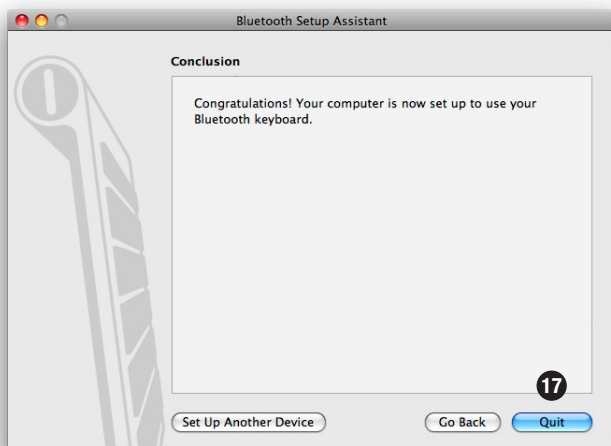
- 13 Read window instructions, and press key on keyboard as requested.
- 14 Another instruction may follow, requesting another key press. Press key as requested.



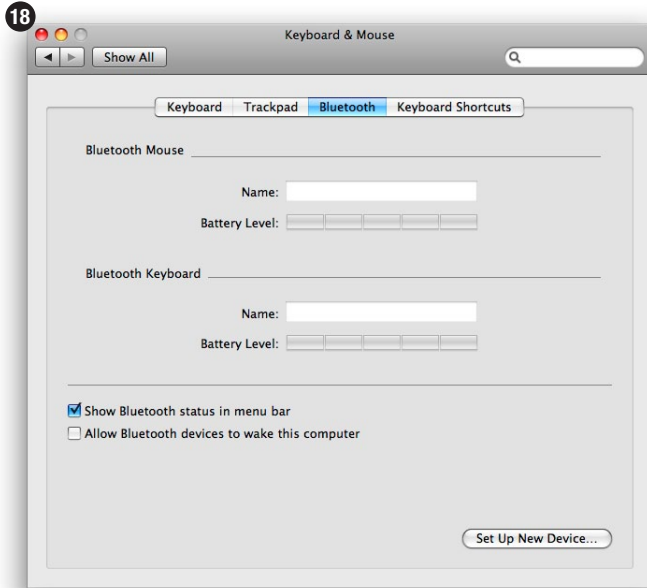
- 15 Click on **ANSI**.
- 16 Click on **Done**.



17 Click **Quit**.



18 Click on the red button to close the window.



19 Setup is complete.

See **page 3** for more information.

MATIAS FOLDING KEYBOARD LIMITED WARRANTY

Matias Corporation (“Matias”) warrants to the original end user (“Customer”) that these products will be free from defects in workmanship and materials, under normal use, for 1 year from the date of original purchase from Matias or its authorized reseller. Matias’ sole obligation under this express warranty shall be (at Matias’ option and expense) to repair or replace the product or part with a comparable product or part. All products or parts that are replaced become the property of Matias.

LIMITATION OF LIABILITY

To the full extent allowed by law, Matias excludes for itself and its suppliers any liability (whether based in contract or in tort, including negligence) for incidental, consequential, indirect, special or punitive damages of any kind, or for loss of revenue or profits, loss of business, loss of information or data, or other financial loss arising out of or in connection with the sale, installation, maintenance, use, performance, failure, or interruption of this product, even if Matias or its authorized reseller has been advised of the possibility of such damages, and limits its liability to replacement, repair, or refund of the purchase price paid, at Matias’ option. This disclaimer of liability for damages will not be affected if any remedy provided herein shall fail of its essential purpose.

WARRANTY PROCEDURE

- 1** Please contact the Matias Help Desk by e-mail at help@matias.ca or by phone at **(905) 265-8844**, and give a detailed explanation of the problem.
- 2** We will first try to solve your problem by e-mail/phone.
- 3** If e-mail/phone support is not successful or if the item is defective, Matias will assign you an EMA number (Exchange Merchandise Authorization), and send instructions for returning the product for replacement.
- 4** For more information about our Return Policy, please visit our website at: www.matias.ca/returns

installation rapide

1 Ouvrir et fermer le clavier

Pour **ouvrir**, glissez le bouton ouvert **en bas**.

Pour **fermer**, pliez et appuyez les deux bouts ensemble.

RAPPELEZ-VOUS d'éteindre le clavier avant de le fermer.



2 Insérez les piles

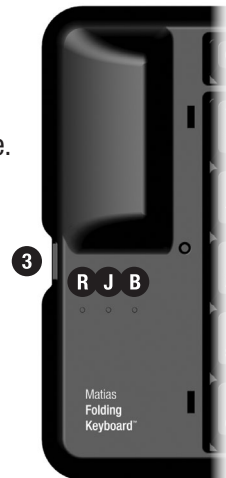
Des piles sont incluses dans la boîte. Le compartiment à piles se trouve dessous le clavier.

3 Bouton de puissance

Appuyez sur le **bouton de puissance** **3** pour allumer le clavier – la lumière **bleue** **B** clignote.

Appuyez à nouveau pour éteindre le clavier – la lumière **jaune** **J** clignote.

Si la lumière **rouge** **R** clignote, vos piles sont faibles.



4 Configuration *Bluetooth*[®]

iPhone: Voir page 4. **iPad:** Voir page 9. **Mac:** Voir page 16.

Pour plus d'information, s.v.p. visitez:

Assistance technique:

www.matias.ca/foldingkeyboard/support

Prévention des blessures et santé:

www.matias.ca/health

Garantie:

s.v.p. voir **page 32**.

Matias Corporation

221 Narinia Crescent
Newmarket, Ontario, L3X 2E1
Canada

Téléphone: +1-905-265-8844

e-mail: info@matias.ca

www.matias.ca

Copyright © 2010 Matias Corporation. Tous droits réservés. Matias Folding Keyboard, Matias, et le logo Matias sont des marques déposées de Matias Corporation. iPhone, iPad, Mac et Mac OS sont des marques déposées de Apple Inc. La marque *Bluetooth*® est la propriété de Bluetooth SIG, Inc. et toute utilisation de telles marques par Matias est sous licence. D'autres noms peuvent être des marques déposées et leurs propriétaires sont respectueusement reconnus. Brevets en instance. Fabriqué en Chine.



**This device complies with Part 15 of the FCC Rules.
Operation is subject to the following conditions:**

- 1) This device may not cause harmful interference.
- 2) This device must accept any interference received, including interference that may cause undesired operation.

Utiliser la touche *fn*

Commandes de touche *fn* sont imprimées sur les touches en *italique*.

La touche *fn* fonctionne tout comme Shift ou Ctrl.

Maintenir en place *fn* et ensuite appuyez sur la touche qui correspond à la commande que vous voulez.

Utiliser la touche Éjection sur Mac OS X

Pour Éject, appuyez simplement sur la touche F12 jusqu'à ce que vous voyez apparaître le symbole Éjection à l'écran.

Utilizer Caps Lock

Pour allumer ou éteindre Caps Lock, maintenir en place la touche *fn* **1** et appuyez sur la touche / ? **caps lock** **2**:

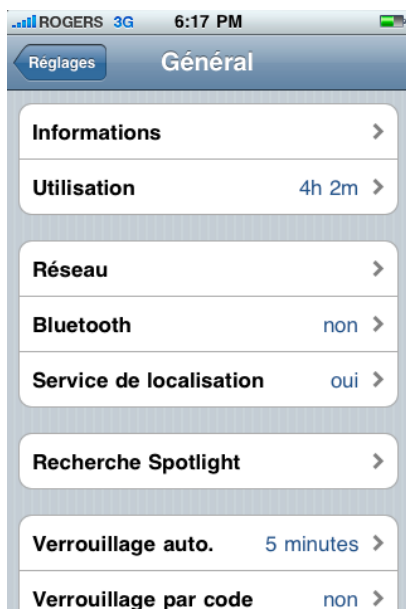


Instructions d'installation *Bluetooth*[®] — iPhone

- 1 Trouvez l'application **Réglages** et tapez-le.



- 2 Tapez sur **Général**.



- 3 Tapez sur **Bluetooth**.



- 4 Si Bluetooth est désactivé, tapez sur **le bouton I/O** pour l'activer.

Bluetooth se mettra à la recherche d'appareils...



- 5 Appuyez sur le bouton de puissance **5**. Une lumière bleue **B** clignotera brièvement.
- 6 Ensuite, avec un stylo ou un crayon, maintenir en place le bouton de jumelage **6** jusqu'à ce que la lumière bleue clignote.



- 7 Quand le clavier apparaît, tapez sur **Non Jumelé**.



- 8 Un message vous donnant le **code d'accès** apparaîtra.



- 9 Tapez le **code d'accès** sur le pavé numérique.

- 10 Le clavier est maintenant connecté et est prêt à utiliser.

Ensuite, appuyez sur la touche **Entrée**.

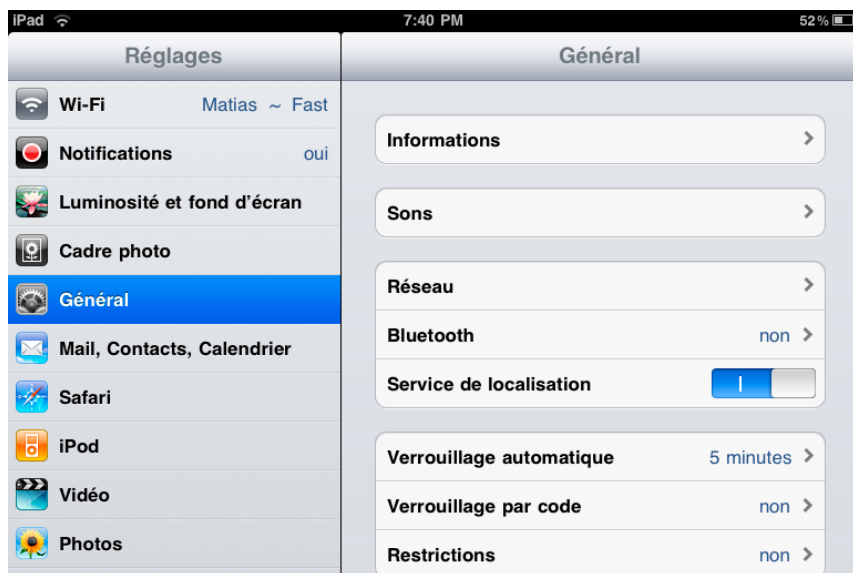


11 Pour éteindre le clavier, appuyez sur le bouton de puissance **11**.

Une lumière jaune **J** clignotera brièvement.

Instructions d'installation *Bluetooth*[®] — iPad

- 1 Trouvez l'application **Réglages** et tapez-le.



- 2 Tapez sur **Général**. Ensuite, tapez sur **Bluetooth**.



3 Si Bluetooth est désactivé, tapez sur **le bouton I/O** pour l'activer.

Bluetooth se mettra à la recherche d'appareils...



- 4 Appuyez sur le bouton de puissance 4.
Une lumière bleue B clignotera brièvement.
- 5 Ensuite, avec un stylo ou un crayon, maintenir en place le bouton de jumelage 5 jusqu'à ce que la lumière bleue clignote.



6 Quand le clavier apparaît, tapez sur **Non Jumelé**.



7 Un message vous donnant le **code d'accès** apparaîtra.

Tapez le **code d'accès** sur le pavé numérique.

Ensuite, appuyez sur la touche **Entrée**.



8 Le clavier est maintenant connecté et est prêt à utiliser.

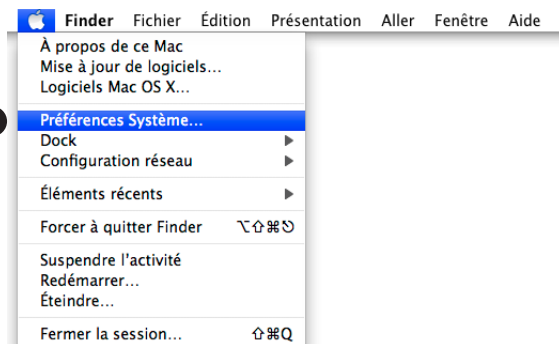


9 Pour éteindre le clavier, appuyez sur le bouton de puissance 9.

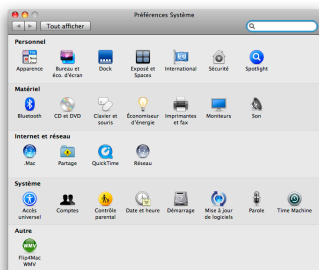
Une lumière jaune J clignotera brièvement.

Instructions d'installation *Bluetooth*[®] — Mac

1 Ouvrez **Préférences Système**.



2 Cette fenêtre apparaîtra:



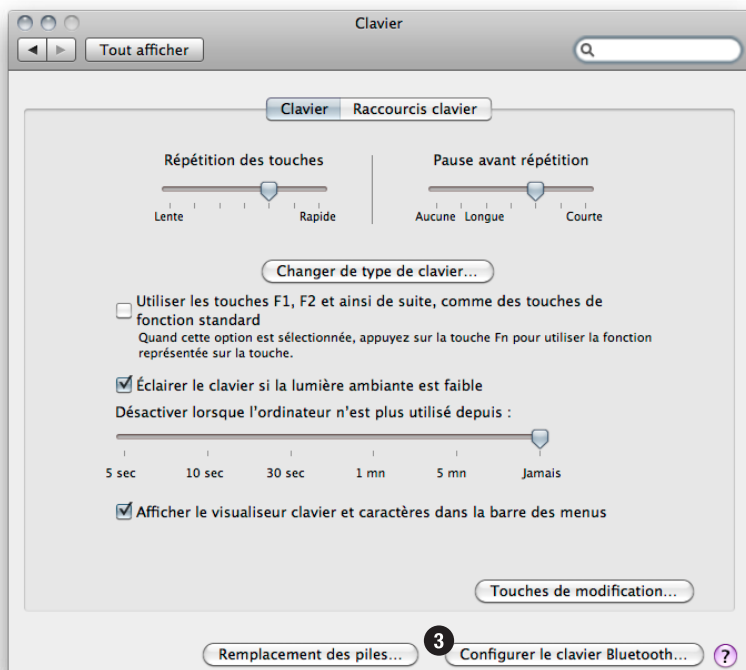
Mac OS X 10.6 ou ultérieur:
Cliquez sur **Clavier** et procédez à page 17.



Mac OS X 10.5 ou précédent:
Cliquez sur **Clavier et souris** et procédez
à page 21.



3 Cliquez sur **Configurer le clavier Bluetooth...**



4 Cette fenêtre apparaîtra:



- 5 Appuyez sur le **bouton de puissance** 5 pour **allumer** le clavier. La lumière **bleue** B clignotera brièvement.

Si la lumière **jaune** J clignote, appuyez encore une fois sur le bouton.

Si la lumière **rouge** R clignote ou si aucune lumière clignote, vous devez insérer de nouvelles piles.



- 6 Avec un stylo ou un autre objet pointu, appuyez sur le **bouton de jumelage** 6 jusqu'à ce que la lumière **bleue** B clignote.

7 Une fois que le clavier apparaît dans la fenêtre, cliquez **Continuer**.

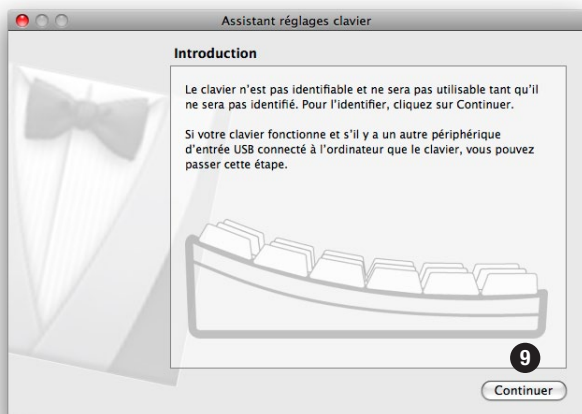


- 8 En utilisant le clavier, tapez le numéro **qui se trouve à l'écran**, ensuite appuyez sur la touche **Enter** sur le clavier.



- 9 Si la fenêtre qui suit apparaît, cliquez **Continuer** et procédez à page 29.

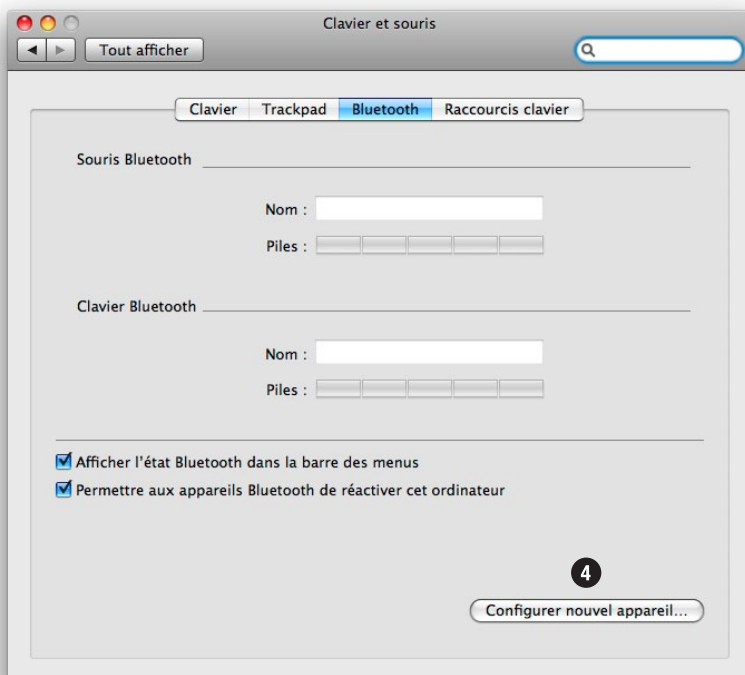
Si la fenêtre n'apparaît pas, procédez à page 30.



3 Cliquez sur **Bluetooth**.



4 Cliquez sur **Configurer nouvel appareil...**



- 5 Appuyez sur le **bouton de puissance** 5 pour **allumer** le clavier. La lumière **bleue** B clignotera brièvement.

Si la lumière **jaune** J clignote, appuyez encore une fois sur le bouton.

Si la lumière **rouge** R clignote ou si aucune lumière clignote, vous devez insérer de nouvelles piles.



- 6 Avec un stylo ou un autre objet pointu, appuyez sur le **bouton de jumelage** 6 jusqu'à ce que la lumière **bleue** B clignote.

7 Cliquez **Continuer**.

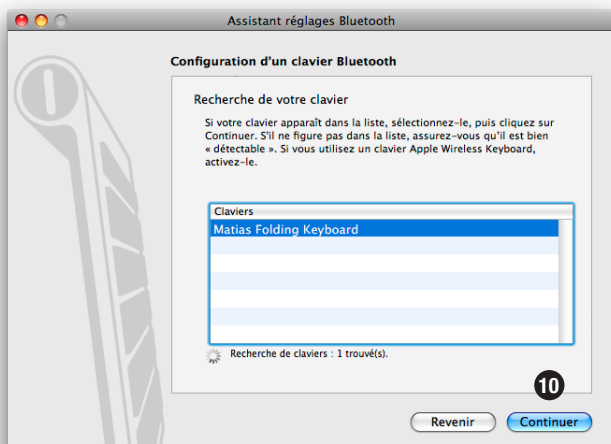


8 Cliquez sur **Clavier**.

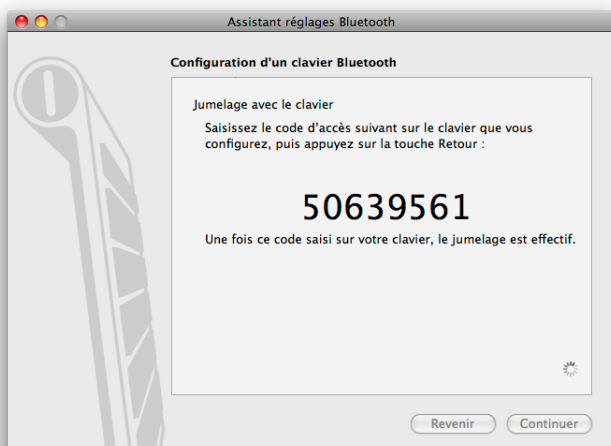
9 Cliquez **Continuer**.



10 Une fois que le clavier apparaît sur la liste, cliquez **Continuer**.

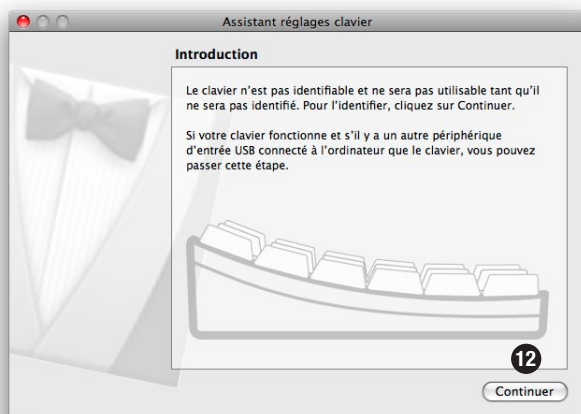


- 11 En utilisant le clavier, tapez le numéro **qui se trouve à l'écran**, ensuite appuyez sur la touche **Enter** sur le clavier.

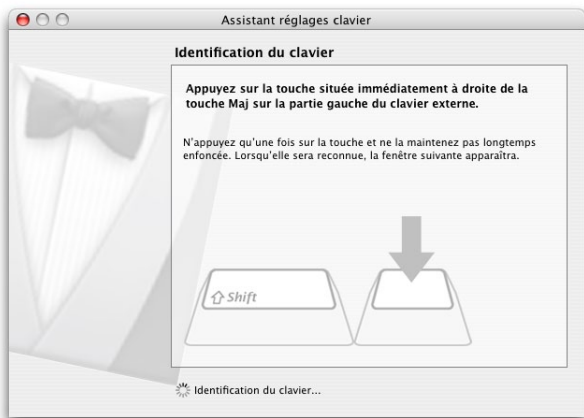


12 Si la fenêtre qui suit apparaît, cliquez **Continuer**.

Si la fenêtre n'apparaît pas, procédez à page 30.



- 13 Lisez les instructions dans la fenêtre, et appuyez sur la touche au clavier comme demandé.
- 14 Une autre instruction peut suivre, demandant d'appuyer sur une autre touche. Appuyez sur la touche comme demandé.

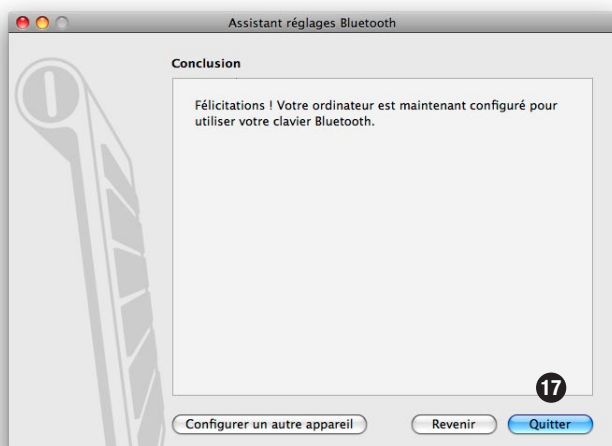


- 15 Cliquez sur **ANSI**.

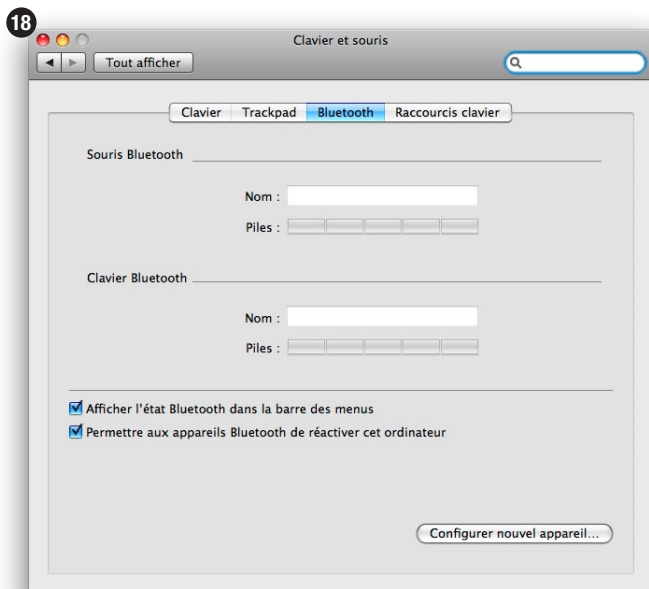
- 16 Cliquez sur **Terminé**.



17 Cliquez **Quitter**.



18 Cliquez sur le bouton rouge afin de fermer la fenêtre.



19 L'installation est complète.

S.V.P. voir **page 3** pour plus d'information.

MATIAS FOLDING KEYBOARD - GARANTIE LIMITÉE

Matias Corporation (“Matias”) garantit au propriétaire original (“Client”) que ce produit sera absent de vices de fabrication et de matière, dans des conditions normales d’utilisation, pour une période de UN (1) AN à compter de la date d’achat original de Matias ou d’un de ses revendeurs autorisés. La seule obligation de Matias sous cette garantie sera, (au choix et aux frais de Matias) de réparer ou de remplacer le produit ou la pièce avec un produit ou une pièce comparable. Tous produits ou pièces remplacés deviennent la propriété de Matias.

LIMITATION DE RESPONSABILITÉ

Dans la mesure autorisée par la loi, Matias exclut pour soi et pour ses fournisseurs aucune responsabilité (soit basé en contrat ou en tort, y inclus la négligence) pour des dommages accessoires, consécutifs, indirects, spéciaux ou punitifs d’aucune sorte, ou pour perte de revenue ou de profits, perte d’affaires, perte d’information ou de données, ou autre perte financière survenant ou liée à la vente, l’installation, l’entretien, l’usage, la performance, l’échec, ou l’interruption de ce produit, même si Matias ou son revendeur autorisé ont été informés de manière explicite de l’éventualité de tels dommages, et limite sa responsabilité au remplacement, réparation ou remboursement du prix d’achat, au choix de Matias. Cet avis de non-responsabilité pour les dommages ne sera pas modifié même si aucune solution ci-incluse échoue son but essentiel.

PROCÉDURE DE GARANTIE

- 1 S.V.P. contactez Matias Help Desk par courriel (help@matias.ca) ou par téléphone (905) 265-8844, et donnez une description détaillée du problème.
- 2 Nous essaierons en premier de résoudre votre problème par courriel/ téléphone.
- 3 Si l’aide par courriel/téléphone n’est pas satisfaisante, ou si le produit est défectueux, Matias vous assignera un numéro EMA (Échange de Marchandise Autorisée), and vous enverra des instructions pour le retour du produit afin d’effectuer un remplacement.
- 4 Pour de plus ample renseignements vis-à-vis notre politique de retour, s.v.p. visitez notre site web: www.matias.ca/fr/returns